

# **DIGITAL**

**Digitální hloubkoměr**

**UWATEC**

[www.scubapro.cz](http://www.scubapro.cz)

[www.uwatec.cz](http://www.uwatec.cz)

1.	<b>ÚVOD.</b>	2
2.	<b>POZNÁMKY O BEZPEČNOSTI</b>	2
3.	<b>POTÁPĚNÍ S DIGITÁLEM.</b>	3
3.1	ZAPNUTÍ PŘÍSTROJE	3
3.2	PRŮBĚŽNÁ HLOUBKA	3
3.3	MAXIMÁLNÍ HLOUBKA	3
3.4	DOBA PONORU	3
3.5	TEPLOTA	4
3.6	VÝSTUPOVÁ RYCHLOST	4
3.7	POTÁPĚNÍ VE VYŠŠÍCH NADMOŘSKÝCH VÝŠKÁCH	4
4.	<b>POVRCHOVÉ FUNKCE</b>	5
4.1	POVRCHOVÝ MÓD	5
4.2	DENÍK POTÁPĚČE	5
5.	<b>ZÁVADY</b>	6
6.	<b>DODATEK</b>	6
6.1	ÚDRŽBA A PÉČE O DIGITAL	6
6.2	TECHNICKÉ ÚDAJE	7
6.3	ZÁRUČNÍ PODMÍNKY	7

# 1. Úvod

Digital je pomocník pro potápěče, který nabízí přesné informace pro kalkulaci ponoru ve spojení s dekompresními tabulkami. Dekompresní tabulky s Digitálem umožňují spolehlivé a bezpečné potápění. Digital je přesný přístroj vyrobený a testovaný tou nejmodernější technologií.

Digitál je moderní přístroj, který neprovádí kalkulaci ponoru, ale zobrazuje nezbytné informace pro výpočet v koncentrované formě, a to s vysokou přesností. Kromě toho je Digital velmi vhodný jakožto záložní instrument.

Zobrazuje tato data:

- průběžnou hloubku ponoru
- maximální hloubku
- délku ponoru
- teplotu (vody / vzduchu)
- zobrazování výstupové rychlosti
- povrchový interval
- deník potápěče - posledních 9 ponorů

Naše zkušenost s elektronickými měřiči tlaku a přístrojů pro potápění je stále využívána pro vylepšení nových modelů. V porovnání s předchozími modely Digital zaznamenává 9 ponorů do deníku potápěče. Ideální výstupová rychlost je kalkulována ve vztahu k hloubce. Digital upozorňuje potápěče na vysokou výstupovou rychlost jestliže je překročena. Výstupová rychlost je zobrazována v % k dané správné výstupové rychlosti.

## 2. Poznámky o bezpečnosti

Digital je cenný společník pro bezpečné potápění jestliže sledujete následující body:

- Digital nenahrazuje potápěčský výcvik či partnera při potápění
- Digital nekalkuluje s jakýmkoli daty. Avšak spolehlivě poskytuje nezbytné informace pro zpracování dekompresního výpočtu pomocí dekompresních / bezdekompresních tabulek (např. Buhlmannovi tabulky). Spolehlivá znalost těchto tabulek je absolutně nezbytná
- Během ponoru průběžně kontrolujte informace na displeji a porovnávejte je s vaším plánem ponoru. Dodržujte správnou výstupovou rychlost a okamžitě reagujte na upozornění Digitalu pro zmenšení nebezpečí barotraumatu plic nebo tvorby mikrobublin v oběhovém systému.

- Nikdy se nepotápějte hlouběji než 40 m - nebezpečí hloubkového opojení.
- Přečtěte si pečlivě tuto příručku a to celou.

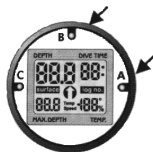
### 3. Potápění s Digitálem

#### 3.1 Zapnutí přístroje

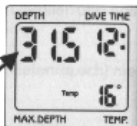
Automaticky: při ponoření přístroje do vody.

Manuálně: dotykem na kontakty A a B vlhkými prsty.

Po zapnutí přístroje se zobrazí všechny znaky na displeji přibližně na dobu cca 5 sekund, za účelem testu. Poté začne odpočítávání od 9 do 0. Po této kontrole se Digital přepne do pohotovostního módu. Jestliže se nezačnete potápět během 3 minut, přístroj se automaticky přepne do klidového módu (na displeji není nic zobrazeno).

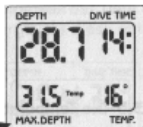


#### 3.2 Průběžná hloubka



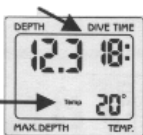
Průběžná hloubka je zobrazována v metrech. Hloubka je kalibrována na sladkou vodu dle mezinárodního standartu. Proto ve slané vodě (v moři) displej zobrazuje větší hloubku než je ve skutečnosti.

#### 3.3 Maximální hloubka



Maximální hloubka ponoru je znázorněna jen tehdy, když je větší, než průběžná hloubka. Pro zabránění stálé změny maximální hloubky a jejího mizení se na displeji objeví pouze, jestliže průběžná hloubka je o 1 metr větší než maximální a vypíná se, jestliže je původní maximální opět dosažena.

#### 3.4 Doba ponoru

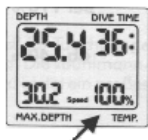


Digital zobrazuje dobu ponoru v minutách, jenž potápeč strávil v hloubce větší jak 1,2 m. Dvojtečka bliká dokud hodiny běží. Maximální zobrazený čas je 99 min. Poté se čas počne měřit od 0.

### 3.5 Teplota

Digital měří teplotu vody a vzduchu a zobrazuje je ve °C (nebo °F). Vedle hodnoty teploty se objevuje symbol (Temp). Toto může trvat několik minut, dokud není zobrazena přesná teplota, protože senzor teploty je uvnitř pouzdra přístroje.

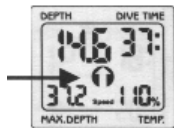
### 3.6 Výstupová rychlost



Ideální výstupová rychlost je závislá na hloubce. Digital měří vaši výstupovou rychlost a porovnává ji s naprogramovanými hodnotami.

Jestliže vystupujete, tak se místo údaje teploty objeví procenta výstupové rychlosti. Toto indikuje % výstupové rychlosti v porovnání s naprogramovanými hodnotami. Vedle tohoto je zobrazen ještě symbol (Speed).

Upozornění o výstupové rychlosti



100% koresponduje s doporučenou výstupovou rychlostí.

Při 110% je přidán symbol šipky jakožto optické upozornění.

Nad 140% šipka bliká.

### 3.7 Potápění ve vyšších nadmořských výškách

Digital není omezen co se týče nadmořské výšky. Mechanické hloubkoměry jsou závislé na atmosférickém tlaku a stávají se méně přesnými s vyšší nadmořskou výškou. Digital měří hloubku ponoru v závislosti na tlaku vzduchu a proto je více přesný.



Chceme klást důraz na potřebu speciálních dekompresních tabulek pro vyšší nadmořské výšky. Buhlmannovi tabulky jsou nejvíce používané tabulky pro vysokohorské potápění a zaručují vysoký stupeň bezpečnosti.

## 4. Povrchové funkce

### 4.1 Povrchový mód



Po ponoru se na displeji objeví na dobu 5 minut (- - -). Jestliže je během této doby ponor obnoven, je zahnut do právě ukončeného ponoru. Po těchto 5ti minutách je ponor ukončen a zapsán do deníku potápěče.

V povrchovém módu Digital zobrazuje (surface) - povrch a povrchový interval. Povrchový interval je zobrazen dokud se nezačne další ponor nebo do 24 hodin. Digital se poté přepne do klidového módu. Digital také zobrazuje teplotu vzduchu.

Jestliže se s přístrojem nemanipuluje po dobu 3 minut, na displeji vše zmizí, ačkoliv povrchový interval pokračuje.

### 4.2 Deník potápěče



Digital uchovává data z posledních 9 ponorů. Ponor je zapsán pouze v případě, že hloubka přesáhla 1,2 m a doba 2 minuty.

Při dotyku kontaktů A a C s vašimi prsty po zapnutí přístroje nebo během povrchového intervalu se objeví (log no.). Je zobrazen ponor (1), maximální hloubka a doba ponoru, spolu s časem posledního ponoru. Jestliže bylo po delší dobu zapnuto upozornění na vysokou výstupovou

rychlost - šipka, pak je toto také zaznamenáno do deníku potápěče. Při každém dalším spojení kontaktů se zobrazí další předchozí ponor. Po 9-tém ponoru (nejstarším) se objeví opět nejnovější první ponor.

Jestliže ponecháte stále prsty na kontaktech A a C, pak se budou za sebou objevovat dokola ponory v deníku potápěče.

Jestliže je proveden další ponor, pak jsou posunuta čísla ponorů o jeden krok dopředu a nejstarší ponor č. 9 je vymazán. Momentální nebo poslední ponor je zapsán jako ponor číslo 1. 9 posledních ponorů je vždy zapsáno v deníku potápěče.

Opuštění deníku potápěče dotykem kontaktů A a C je mód uzavřen a Digital je přepnut do klidového módu. Toto se automaticky, jestliže se s přístrojem nemanipuluje po dobu 3 minut.

## 5. Závady

Jestliže pozorujete nevysvětlitelné efekty, pak můžete následující seznam použít pro počáteční analýzu. Jestliže zde daná situace není popsána, po přečtení těchto instrukcí konzultujte to s vaším prodejcem.

Situace	Důvod a odstranění
„Špatné“ ponory v deníku potápěče.	Před prodejem je Digital testován v přetlakové komoře. Tyto ponory jsou uloženy v deníku potápěče.
Duhové barvy na displeji.	Je to způsobeno změnou teploty skla displeje. Toto nemá vliv na měření.
„Ponory“ Digitalu na povrchu.	Digital potřebuje servis a musí být dopraven obchodníkovi. Je absolutně zakázáno se s takovýmto přístrojem potápět.
Digital zobrazuje (Err).	Digital potřebuje servis a musí být dopraven obchodníkovi. Je absolutně zakázáno se s takovýmto přístrojem potápět.

## 6. Dodatek

### 6.1 Údržba a péče o Digital

Digital je extrémně robustní přístroj, jež vyžaduje minimální péči. Baterie jsou konstruovány na celou dobu životnosti přístroje. Přesto by jste měli pečlivě pročíst rady popsané níže a dodržovat je. Pak vám Digital bude dlouho sloužit.

Po potápění ve slané vodě jej opláchněte sladkou vodou, obzvláště jeho kontakty. Nakonec občas můžete jemně aplikovat silikonový sprej na obal měkkým hadříkem, jež pomůže odstranit zbytky vody.

Slunce, teplo nebo zima může přístroj poškodit. Proto by jste například neměli nechávat přístroj za okny vašeho auta.

Skladujte Digital na suchém místě. Neumisťujte jej do mokrého potápěčského vaku po potápění. Voda by měla volně odkapat z přístroje.

### 6.2 Technické údaje

Rozsah nadmořské výšky neomezená

Rozsah hloubky	není omezená pro rekreační potápění
Měření času	hodiny quartz, měření do 99 minut
Rozsah teplot	od - 10 do +500 °C
Životnost baterie	kalkulováno na průměrný ponor trvající 45 min. a povrchový interval 24 hod
	50 ponorů/rok                      cca 12 let
	100 ponorů/rok                     cca 11 let
	200 ponorů/rok                    cca 9 let
	350 ponorů/rok                    cca 8 let

### ***6.3 Záruční podmínky***

Záruku poskytujeme za těchto podmínek:

1. Poškození a defekty přístroje, které jsou prokazatelné výrobního původu, budou u nás odstraněny do 12 měsíců od prodeje přístroje.
2. Záruka se neprodlužuje na přístroj o dobu jež setrval v opravě.
3. Jestliže má být záruka uznána, pak je nutné poslat přístroj autorizovanému obchodníkovi nebo přímo do servisního centra s kupním lístkem, kde je uveden datum prodeje.
4. Záruka je neplatná a pozbývá platnosti, jestliže je poškození způsobeno extrémními podmínkami nebo neodborným zásahem.
5. Zkoušky v tlakové komoře mohou být pouze prováděny ve vodě. Jestliže je DIGITAL testován v „suchých“ podmínkách, pak se záruka stává neplatnou a pozbývá platnosti.
6. Neručíme za přístroj popř. jeho výměnu v případě jeho poškození způsobené nehodami při potápění.

Výrobce není povinen převzít další zvláštní závazky určené regionálním *prodejcem*.

[www.uwatec.cz](http://www.uwatec.cz)  
[www.scubapro.cz](http://www.scubapro.cz)